

2024

경영정보관련 준계통합학술대회

지속 가능한 미래를 위한 디지털 기술의 통합과 혁신

2024년 5월 30일(목) ~ 6월 1일(토)

연세대학교 신촌캠퍼스 대우관



모두가 부러워하는

실력을 갖기 위해


1,532시간을 투자했다

나의 드럼도

나의 자산도

투자로 키운다


나는 투자한다
나는 성장한다

당신의 투자  문화가 되다 

N2, NIGHT

성수 브랜드 팝업

자기성장의 시간, 밤에 투자하세요

예약하기 





Contents

02	Acknowledgments
04	공동주최 학회 안내 · 조직위원회 안내
05	초대의 말씀
06	Session & Session Chairs
08	행사장 위치
09	연세대학교 오시는 길
10	행사장 배치도
12	춘계통합 학술대회 참가등록 안내
13	학술 발표 프로그램
14	전체 프로그램
18	세부 프로그램
33	Sponsors' Advertisement

Acknowledgments

2024 춘계통합학술대회 조직위원회는 다음과 같은 지원 및 후원자에게 감사의 말씀을 전합니다.



Acknowledgments

2024 춘계통합학술대회 조직위원회는 다음과 같은 지원 및 후원자에게 감사의 말씀을 전합니다.



PT Medison Jaya Raya



공동주최 학회 안내

학회명	학회장	소속
한국경영정보학회	김희웅	연세대학교
한국빅데이터학회	우종필	세종대학교
한국인터넷전자상거래학회	김종호	경성대학교
한국정보시스템학회	오창규	경남대학교
한국지식경영학회	김범수	연세대학교

조직위원회 안내

공동 조직위원장

방영석 (연세대학교)
장항배 (중앙대학교)

학술위원장

강성배 (동국대학교)
이정 (한국외국어대학교)

운영위원장

김형진 (명지대학교)

조직위원

강주영 (아주대학교) 백지예 (고려대학교) 이종엽 (소프트웨어정책연구소)
권영욱 (숙명여자대학교) 서아영 (성균관대학교) 이지은 (한양사이버대학교)
김동연 (한양대학교) 신광섭 (인천대학교) 이철호 (KAIST)
김명수 (강원대학교) 안현철 (국민대학교) 이형용 (한성대학교)
김상진 (동아대학교) 양성병 (경희대학교) 이호 (한국기술교육대학교)
김재영 (고려대학교) 오세환 (경북대학교) 이홍주 (가톨릭대학교)
김정균 (영남대학교) 오혜림 (서강대학교) 조대곤 (KAIST)
김태성 (충북대학교) 유동희 (경상국립대학교) 조재형 (부산외국어대학교)
남기환 (고려대학교) 유현선 (홍익대학교) 최재원 (순천향대학교)
류민호 (동아대학교) 윤현식 (전남대학교) 최한별a (동아대학교)
민진영 (중앙대학교) 윤혜정 (이화여자대학교) 최한별b (명지대학교)
박규홍 (인하대학교) 이동주 (한성대학교) 한준형 (경북ICT융합산업진흥협회)
박소진 (경남대학교) 이병구 (아이엔지글로벌(주)) 한진영 (중앙대학교)
박현우 (서울대학교) 이종화 (동의대학교) 함주연 (조선대학교)
백남열 (우리아이티) 이주민 (경희사이버대학교) 홍준기 (공주대학교)

* 가나다 순서입니다.

초대의 말씀

한국경영정보학회, 한국빅데이터학회, 한국인터넷전자상거래학회, 한국정보시스템학회, 그리고 한국지식경영학회는 공동으로 2024년도 춘계통합학술대회를 “지속 가능한 미래를 위한 디지털 기술의 통합과 혁신”이라는 주제로 2024년 5월 30일부터 6월 1일까지 연세대학교 신촌캠퍼스에서 개최합니다.

사물 인터넷, 블록체인, 인공지능, 클라우드 등 디지털 기술이 산업과 사회는 물론 우리 개인의 생활까지도 혁신적으로 변화시키고 있습니다. 이러한 변화는 새로운 가치의 창출을 매개로 하여, 단편적인 디지털화를 넘어서 전자공간으로의 전환 과정을 거치면서 현실 공간과 사이버 공간 사이의 일체화 과정을 가속화하고 있습니다. 이러한 변화가 안정적이고 지속 가능한 흐름으로 이어지기 위해서는 다양한 관점에서 깊이 있는 논의가 필요합니다. 디지털 이론과 경험이 축적된 경영정보학은 다가오는 디지털 플랫폼 시대에 혁신적 도전의 기회를 제공하며, 가치 창출과 보존이 공진화할 수 있는 다양한 해법을 제시할 것입니다.

본 학술대회에서는 정부, 산업체, 학교, 연구단체 등 경영정보학 관련 기관들이 참여하여 디지털 플랫폼의 성공적인 구축과 활용을 위한 ChatGPT, DID, 블록체인 등의 스페셜 세션뿐만 아니라, 튜토리얼과 사례발표, 산학교류의 장을 마련할 예정입니다. 또한, 이번 춘계통합학술대회에서는 160여 편의 논문과 튜토리얼 발표, 대학생 ERP 아이디어 공모전도 열립니다. 기초강연을 수락해 주신 KAIST 이재규 교수님과 롯데멤버스 김혜주 대표가 새로운 시대가 요구하는 우리의 역할과 변화에 대해 발제할 예정입니다.

아무쪼록 이번 2024년 경영정보관련 춘계통합학술대회가 모두에게 의미 있고 유익한 학술 교류의 장이 되기를 기대합니다. 바쁘신 가운데 시간을 내어 참석하셔서 다양한 분야의 최신 연구 동향도 살펴보시고, 자주 만나지 못하던 분들과 따뜻한 교류의 시간도 가져 보시기 바랍니다. 학계, 산업계, 정부기관, 그리고 경영정보학에 관심을 가지고 계신 분 모두가 참석하셔서 의미 있고 유익한 시간이 되기를 바랍니다. 마지막으로 이번 학회에 물심양면으로 봉사해 주신 관계자 여러분들께 감사의 말씀을 드립니다. 귀중한 원고를 투고해 주신 교수님들과 업계 전문가 여러분, 아낌없는 후원을 해 주신 기업과 기관 그리고 준비에 많은 노력을 아끼지 않으신 조직위원 분들께 감사의 말씀을 드립니다.

한국경영정보학회 회장	김희웅(연세대학교)
한국빅데이터학회 회장	우종필(세종대학교)
한국인터넷전자상거래학회 회장	김종호(경성대학교)
한국정보시스템학회 회장	오창규(경남대학교)
한국지식경영학회 회장	김범수(연세대학교)
춘계통합학술대회 공동조직위원장	방영석(연세대학교)
춘계통합학술대회 공동조직위원장	장항배(중앙대학교)



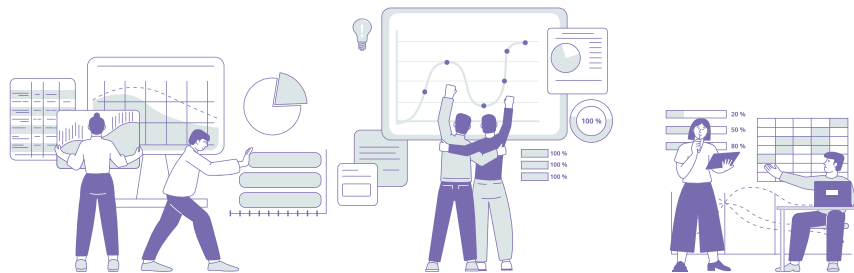
Session & Session Chairs

FRIDAY, May 31 대우관

Session	Session Title	Session Chairs
A1	Tutorial I	윤상혁(한국기술교육대학교)
A2	Tutorial II	박규홍(인하대학교)
A3	Tutorial III	양성병(경희대학교)
A4	한국경영정보학회 소모임	
B1	대학생 ERP 아이디어 공모전 I	정한중(영림원소프트랩)
B2	대학생 ERP 아이디어 공모전 II	정한중(영림원소프트랩)
B3	Tutorial IV	한 윤(국민대학교)
B4	한국빅데이터학회 소모임	
C1	IT Education	이지은(한양사이버대학교)
C2	기술활용 문화 비교 연구	유동희(경상국립대학교)
C3	Women in IT	서아영(성균관대학교)
C4	한국인터넷전자상거래학회 소모임	
D1	온라인 마케팅	윤혜정(이화여자대학교)
D2	전자상거래 일반	이한준(명지대학교)
D3	전자상거래 소비자 구매의도	신광섭(인천대학교)
D4	한국정보시스템학회 소모임	
E1	Aging & Technology	안현철(국민대학교)
E2	AI윤리와 사회 규범	이은곤(수원대학교)
E3	Culture & Technology	윤상혁(한국기술교육대학교)
E4	한국지식경영학회 소모임	
F1	설비와 지역 인프라 구축	권영욱(숙명여자대학교)
F2	자동차산업 기술연구	최진욱(한남대학교)
F3	중소기업과 스타트업	조재형(부산외국어대학교)
F4	바른ICT: AI 리터러시 역량의 활용과 평가	김범수(연세대학교)
G1	사용자 중심 모델 개발	류민호(동아대학교)
G2	최신 기술의 응용	조용복(동아대학교)
G3	데이터 관리 및 활용법	차석기(KISTI)
G4	바른ICT: AI의 안전한 활용과 편향	이중정(연세대학교)
H1	AI를 활용한 예측모델	이철호(KAIST)
H2	생성형 AI: 방법론	고 준(전남대학교)
H3	생성형 AI: 콘텐츠	최한별(동아대학교)
H4	café-MIS	

Saturday, JUNE 1 대우관

Session	Session Title	Session Chairs
A5	생성형 AI: Chat-GPT	최상민(포항공과대학교)
A6	생성형 AI: 활용법	한진영(중앙대학교)
B5	Text Mining & Analytics	함주연(조선대학교)
B6	정보의 분석 및 이해	김정균(영남대학교)
C5	블록체인 기술의 응용	이중엽(소프트웨어정책연구소)
C6	금융산업에서의 기술 활용	김태경(경희대학교)
D5	소셜 & 라이브 커머스	윤현식(전남대학교)
D6	소셜 미디어 이해	민진영(중앙대학교)
E5	Tech for Young Generation	박민정(국립금오공과대학교)
E6	ESG 연구	심선영(성신여자대학교)
F5	기업의 기술 도입 노력	오혜림(서강대학교)
F6	기술과 기업 문화 연구	이소현(경기대학교)
G5	평가지표와 시스템 개발	이형용(한성대학교)
G6	교통산업과 인프라 관리	이명구(건국대학교)
H5	지역 특화 연구: 제주	이홍주(가톨릭대학교)
H6	지역혁신을 위한 전략산업 연구	김민철(제주대학교)



행사장 위치

<https://www.yonsei.ac.kr/sc/intro/directions1.jsp>

연세대학교 신촌캠퍼스 행사장 위치

513. 대우관 본관 (발표장) 322. 한경관 (점심장소) 016. 동문회관 (시상식II&환영만찬)



연세대학교 오시는 길



지하철로 오실 때

2호선 신촌역

- 2번 출구 (연세대학교, 세브란스병원 방향)
- 3번 출구 (연세대학교, 한국사이버대학교 방향)

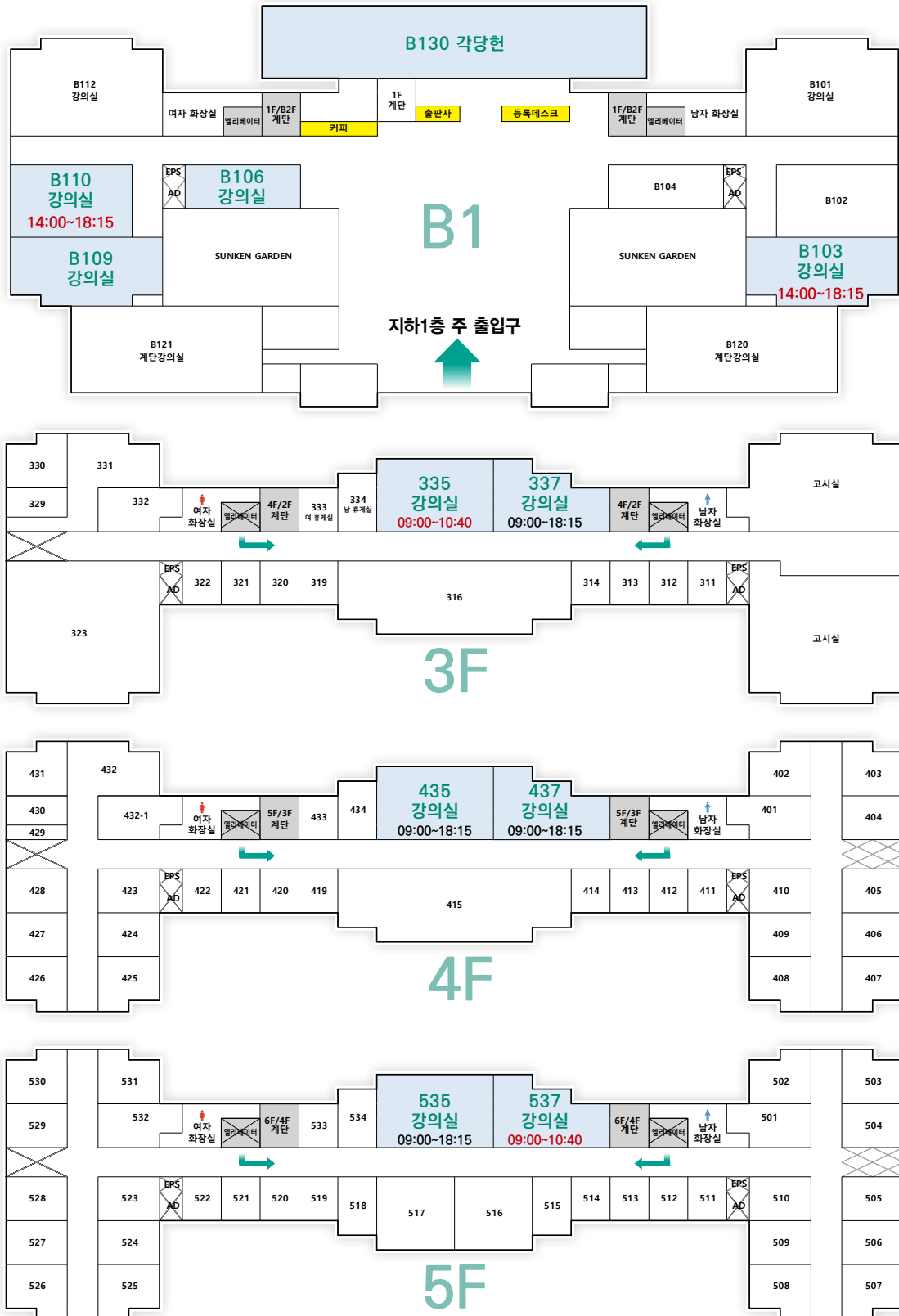


버스로 오실 때

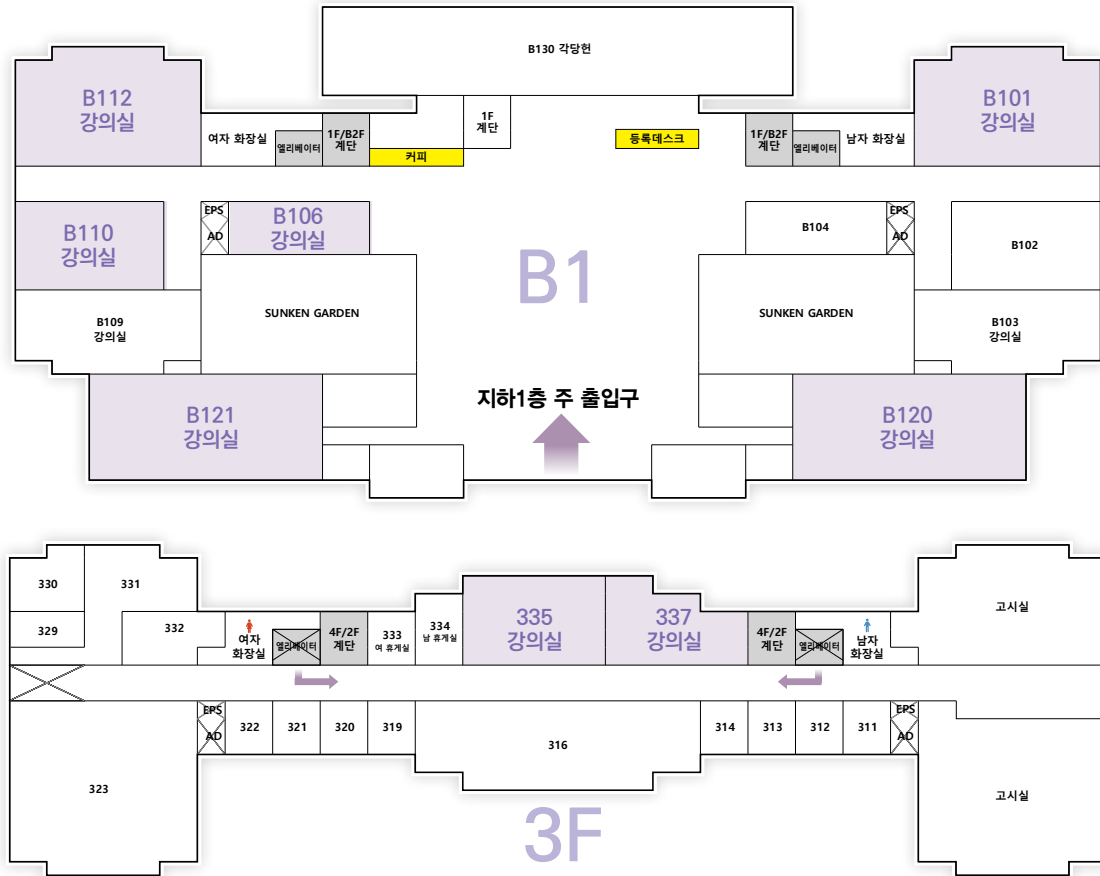
버스 노선안내	버스번호	
연세대학교/ 연세대학교앞 (중앙차선)	간선	153, 163, 171, 272, 470, 601, 606, 672, 673, 700, 707, 710, 750A, 750B, 751
	지선	6714, 7737
	광역	9714, M6724, M7106, M7111, M7119
	공항	6011
	일반	567, 73
	좌석	770, 800
	직행	1000, 1100, 1200, 1900, 2000, 2000-1
연세대학교 정문	간선	163, 171, 172
	지선	7017, 7713, 7720, 7727, 7728, 7737
	광역	M6724
	일반	567, 72
	마을	서대문03, 서대문04
세브란스병원앞 (중앙차선)	간선	272, 470, 601, 606, 672, 673, 700, 707, 710, 750A, 750B, 751
	지선	6714, 7737
	일반	567, 73
	좌석	770
세브란스병원	간선	163, 171, 172, 472
	지선	7017, 7024, 7713
	마을	서대문03, 서대문04, 서대문05

행사장 배치도 513. 대우관 본관 배치도

5월 31일 **금요일** • 지하 1층, 3층, 4층, 5층



• 지하 1층, 3층 6월 1일 토요일



춘계통합 학술대회 참가등록 안내

일정 및 장소

- 일시 : 2024년 5월 30일(목) ~ 6월 1일(토)
- 장소 : 연세대학교 신촌캠퍼스 대우관

학술대회 등록비

회원구분	사전등록	현장등록
학생회원	70,000원	90,000원
정회원/종신회원	100,000원	120,000원
기관참가자	300,000원	
학생 비회원	200,000원	
일반 비회원	400,000원	

- * 공동주최 5개 학회 회원 모두 회원가격으로 등록할 수 있습니다.
- * 학생회원은 석사과정까지입니다.

등록일정

- 사전등록 마감 : 2024년 5월 20일(월)까지
- 현장등록 : 2024년 5월 21일(화)부터 6월 1일(토)까지
- 현장등록 장소: 등록데스크

문의처

- 한국경영정보학회 사무국
TEL. 02-795-1354 | E-mai. office@kmis.or.kr | 홈페이지. <https://www.kmis.or.kr>

문화행사

- * 2024년 5월 30일(목) 산학 교류 및 문화행사



학술 발표 프로그램

전체 프로그램
세부 프로그램



FULL Program

FRIDAY, May 31 대우관

Time	Room	Session A	Session B	Session C	Session D
		B106호	B109호	537호/B110호	535호
08:30~09:00	등록 및 접수				
09:00~10:40	A1	B1	C1 (537호)	D1	
	Tutorial I 윤상혁(한국기술교육대)	대학생 ERP 아이디어 공모전 I 정한중(영림원소프트랩)	IT Education 이지은(한양사이버대)	온라인 마케팅 윤혜정(이화여대)	
10:40~11:00	휴 식				
11:00~12:30	개 회 선 언	김희웅 학회장(한국경영정보학회 & 연세대학교)	사회: 장항배 교수(중앙대학교)		장소: 대우관 B130 각당헌
	환 영 사	윤동섭 총장(연세대학교)			
11:00~12:30	축 사	이종호 장관(과학기술정보통신부) 신영숙 차관(여성가족부)			
	기조강연 I	"GEN AI시대 데이터 기업의 생존 전략" 김혜주 대표(롯데멤버스)			
	기조강연 II	"사이버 보안은 사회적 책임인가? Text Mining의 분석결과" 이재규 교수(KAIST)			
	시 상 식 I	디지털플랫폼정부 대상(과학기술정보통신부 장관상) - 기관 시상 & 개인 시상 Women in IT 디지털혁신 대상(여성가족부 장관상) - 기관 시상 & 개인 시상			
12:30~14:00	점 심				
14:00~15:40	A2	B2	C2 (B110호)	D2	
	Tutorial II 박규홍(인하대)	대학생 ERP 아이디어 공모전 II 정한중(영림원소프트랩)	기술활용 문화비교 연구 유동희(경상국립대)	전자상거래 일반 이한준(명지대)	
15:30~15:55	휴 식				
15:55~17:35	A3	B3	C3 (B110호)	D3	
	Tutorial III 양성병(경희대)	Tutorial IV 한 윤(국민대)	Women in IT 서아영(성균관대)	전자상거래 소비자구매 의도 신광섭(인천대)	
17:35~17:45	휴 식				
17:45~18:15	A4	B4	C4 (B110호)	D4	
	경영정보학회 소모임	빅데이터학회 소모임	인터넷전자상거래학회 소모임	정보시스템학회 소모임	
18:15~18:30	이동(대우관 → 연세대학교 동문회관)				
18:30~20:30	각 학회장 인사말씀 & 후원사 소개 & 시상식 II & 환영만찬				

2024년 5월 30일(목) ~ 6월 1일(토)

연세대학교 신촌캠퍼스 대우관



FULL Program
Friday, May 31

Session E	Session F	Session G	Session H
437호	435호	337호	335호/ B103호

등록 및 접수

E1	F1	G1	H1 (335호)
Aging & Technology 안현철(국민대)	설비와 지역 인프라 구축 권영옥(숙명여대)	사용자 중심 모델 개발 류민호(동아대)	AI를 활용한 예측모델 이철호(KAIST)

휴식

- | | | |
|---------|-----------------------------------------------------------------------------------------------|-------------------|
| 개 회 선 언 | 김희웅 학회장(한국경영정보학회 & 연세대학교) | 사회: 장항배 교수(중앙대학교) |
| 환 영 사 | 윤동섭 총장(연세대학교) | 장소: 대우관 B130 각당헌 |
| 축 사 | 이종호 장관(과학기술정보통신부)
신영숙 차관(여성가족부) | |
| 기조강연 I | “GEN AI시대 데이터 기업의 생존 전략” 김혜주 대표(롯데멤버스) | |
| 기조강연 II | “사이버 보안은 사회적 책임인가? Text Mining의 분석결과” 이재규 교수(KAIST) | |
| 시 상 식 I | 디지털플랫폼정부 대상(과학기술정보통신부 장관상) - 기관 시상 & 개인 시상
Women in IT 디지털혁신 대상(여성가족부 장관상) - 기관 시상 & 개인 시상 | |

점심

E2	F2	G2	H2 (B103호)
AI윤리와 사회 규범 이은곤(수원대)	자동차산업 기술연구 최진욱(한남대)	최신 기술의 응용 조용복(동아대)	생성형 AI: 방법론 고 준(전남대)

휴식

E3	F3	G3	H3 (B103호)
Culture & Technology 윤상혁(한국기술교육대)	중소기업과 스타트업 조재형(부산외대)	데이터 관리 및 활용법 차석기(KISTI)	생성형 AI: 콘텐츠 최한별(동아대)

휴식

E4	F4 바른ICT연구소 I	G4 바른ICT연구소 II	H4 (B103호)
지식경영학회 소모임	AI 리터러시 역량의 활용과 평가 김범수(연세대)	AI의 안전한 활용과 편향 이중정(연세대)	<café-MIS>

이동(대우관 → 연세대학교 동문회관)

장소 : 연세대학교 동문회관 그랜드볼룸

FULL Program

Saturday, JUNE 1 대우관

Time \ Room	Session A	Session B	Session C	Session D
	B101호	B106호	B110호	B112호
08:30~09:00	등록 및 접수			
09:00~10:30	A5	B5	C5	D5
	생성형 AI: Chat-GPT 최상민(포스텍)	Text Mining & 5balytics 함주연(조선대)	블록체인 기술의 응용 이중엽(소프트웨어정책연구소)	소셜 & 라이브 커머스 윤현식(전남대)
10:30~10:50	휴식			
10:50~12:30	A6	B6	C6	D6
	생성형 AI: 활용법 한진영(중앙대)	정보의 분석 및 이해 김정군(영남대)	금융산업에서의 기술 활용 김태경(경희대)	소셜 미디어 이해 민진영(중앙대)



2024년 5월 30일(목) ~ 6월 1일(토)

연세대학교 신촌캠퍼스 대우관



Session E	Session F	Session G	Session H
B120호	335호	337호	B121호

등록 및 접수

E5	F5	G5	H5
Tech for Young eneration 박민정(국립금오공대)	기업의 기술 도입 노력 오혜림(서강대)	평가지표와 시스템 개발 이형용(한성대)	지역 특화 연구: 제주 이홍주(가톨릭대)

휴식

E6	F6	G6	H6
ESG 연구 심선영(성신여대)	기술과 기업 문화 연구 이소현(경기대)	교통산업과 인프라 관리 이명구(건국대)	지역혁신을 위한 전략산업 연구 김민철(제주대)



Session Program

| 2024 Spring DAY 2 | Friday, May 31

Session A

B106호

A1 Tutorial I

좌장: 윤상혁(한국기술교육대)

챗GPT 프롬프팅 이해와 활용

윤상혁(한국기술교육대)

A2 Tutorial II

좌장: 박규홍(인하대)

LLM 핵심 활용 가이드: Fine Tuning부터 RAG, LLMOps까지

맹윤호(카논그룹)

기업형 Chatbot 서비스를 위한 생성AI 마스터 클래스: RAG 활용부터 Fine tuning까지

맹윤호(카논그룹)

A3 Tutorial III

좌장: 양성병(경희대)

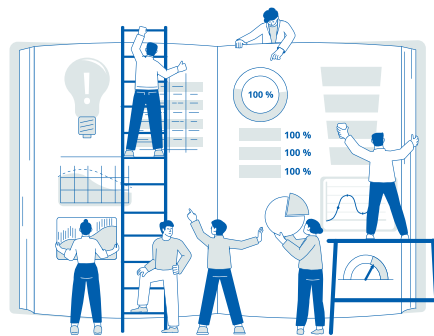
재무제표를 넘어 고객제표의 시대로

양성병(경희대)

A4 한국경영정보학회 소모임



Session B		B109호
B1	대학생 ERP 아이디어 공모전 I	좌장: 정한중(영림원소프트랩)
B1-1	생성형(generative) AI를 ERP에 적용한 아이디어	조영서, 김예준(명지대) 팀명: 맑음
B1-2	탄소배출권 거래 시장에 특화된 크레딧(credit) 관리 ERP 모듈 제안	김지혁, 노상훈, 노가은, 정경호(국민대) 팀명: 소가 불에 타면 탄소
B1-3	ERP 정보 기반의 생성형 AI를 통한 제품 불량 생산 예방 시스템	이학현(한국교통대) 팀명: 불량 제로
B2	대학생 ERP 아이디어 공모전 II	좌장: 정한중(영림원소프트랩)
B2-1	생성형 AI를 이용한 ERP 기반 인사관리 시스템 구축	이재욱, 김민철, 김민주, 이민준, 최예은(부산대) 팀명: Team. IBA
B2-2	ERP 기반의 MRO(소모성 자재)관리 개선 방안 - 자재 표준화 및 재주문점 설정을 중심으로	유승복, 심상혁, 우윤식, 이연화(명지대) 팀명: 필라멘트
B2-3	ERP Model : QC defective product from Vision	남윤준(한국기술교육대) 팀명: CDSL
B3	Tutorial IV	좌장: 한 윤(국민대)
B3-1	Low-code 앱 개발 SaaS “플렉스튜디오”를 활용한 AI 앱 개발하기 - 아카데미 플랜 무료 사용	정한중(영림원소프트랩)
B3-2	RWA의 기술적 흐름과 실제 적용 사례	임대훈(크레더)
B4	한국빅데이터학회 소모임	



Session C		537호/B110호
C1	IT Education (537호)	좌장: 이지은(한양사이버대)
C1-1	Teaching Business Analytics with Knime at a Business School	Dongmin Kim, Jong-Kyou Kim (Univ. of New Brunswick)
C1-2	가상·증강 현실 기술 직업교육훈련 사례와 활용 방안	문성연, 오현정, 이상준(전남대)
C1-3	가상현실을 활용한 교육 어플리케이션 개발: 스포츠지도사 골프구술 시험을 중심으로	오현정, 문성연(전남대)
C1-4	Educational Python for Big Data Analytics	Juyong Ko, Donggeun Kim, Jai Woo Lee(Korea Univ.)
C1-5	빅데이터 분석을 통해 살펴본 교육분야의 메타버스에 관한 인식 변화	유정현, 이준영(충북대)
C2	기술활용 문화 비교 연구 (B110호)	좌장: 유동희(경상국립대)
C2-1	How Cultural Differences are related to Customer's Trust on eCommerce between Germany and Korea	Cheria Tran(Univ. of Hildesheim), DongBack Seo(충북대)
C2-2	Cultural Factors on SNS use Influencing on Mental Wellbeing between Germany and Korea	Eda Cirak(Univ. of Hildesheim), 서동백(충북대)
C2-3	중국과 한국의 공유 주방 사용의도 비교 연구	하작호(전남대)
C2-4	모바일 콘텐츠 서비스의 재구매에 미치는 영향요인에 대한 한국과 중국의 비교연구	장루이, 문태수(동국대)
C3	Women in IT (B110호)	좌장: 서아영(성균관대)
C3-1	AI, 빅데이터 플랫폼으로서의 성장과정과 EXIT	김화경 (CJ 올리브영 AI추천엔진팀 팀장, 전 로켓부 대표)
C4	한국인터넷전자상거래학회 소모임 (B110호)	



Session D		535호
D1	온라인 마케팅	좌장: 윤혜정(이화여대)
D1-1	쇼트 클립 마케팅이 소비자의 구매의향에 미치는 영향 - 중국 틱톡을 중심으로	SUN YINXIAN(전남대)
D1-2	중국 신형 소셜커머스 미디어 상호작용이 고객 브랜드 행복감에 미치는 영향	WANG ZEZHEN(전남대)
D1-3	Forging Partnerships: Unveiling the Success Drivers in Co-Branding Collaborations between Young and Established Brands	진연여, 인쏘찌웃, 최재원(순천향대)
D1-4	Crafting Success with Micro Media: Unveiling Innovative Brand Marketing Strategies for the Digital Age	유몽, 최재원(순천향대)
D1-5	Multi type Data-Driven Approach to Influencer Marketing: Predicting Popularity on YouTube	Dongha Kim(Yonsei Univ.), Juan Yun(Korea Univ.), Beomgeun Seo, Hanjun Lee (Myongji Univ.)
D1-6	A Study on the Relationship between Brand Activism and Consumer Behavior	Gwijeong Park, Wonjong Kim (Gyeongsang National Univ.)
D2	전자상거래 일반	좌장: 이한준(명지대)
D2-1	TikTok Influencers on E-commerce in Philippine	Apostol Rachel, DongBack Seo (Chungbuk National Univ.)
D2-2	부정적인 온라인 리뷰가 잠재고객의 귀인 과정과 리뷰, 플랫폼 인식에 미치는 영향	권예현, 임건신(연세대)
D2-3	AI 챗봇 서비스의 품질에 영향을 미치는 역량에 대한 연구	이민영, 김상현(경북대), Stephen Choi (California State Univ.)
D2-4	AHP를 활용한 연합 로열티 프로그램 성공 요인의 우선순위 분석	박재영(NH농협금융지주 금융연구소), 김범수(연세대)
D3	전자상거래 소비자 구매의도	좌장: 신광섭(인천대)
D3-1	From Browsing to Buying: Unraveling the impact of Browsing Pattern on E-Commerce Platform	김성범, 신우식, 김희웅(연세대)
D3-2	The factors affecting e-commerce purchase behavior in Uzbekistan	윤민석, Nomozov Sarvar (Chonnam National Univ.)
D3-3	온라인 구전정보가 소비자의 구매의도에 미치는 영향 -샤오흥슈 중심으로-	WANG XIAOTONG(전남대)
D3-4	가전 옴니채널에서의 고객경험특성이 지각된 가치 및 재이용 의도에 미치는 영향	정호선, 이형용(한성대)
D3-5	Purchase Motives: Consumer Perceptions of Manipulative Behaviour in Response to Extreme Reviews	호명휘, 유여완, 최재원(순천향대)
D4	한국정보시스템학회 소모임	

Session E		437호
E1	Aging & Technology	좌장: 안현철(국민대)
E1-1	머신러닝을 이용한 개인 단위 디지털정보소외계층 판별 연구	이민철, 윤현식(전남대)
E1-2	중년의 위기, 갱년기 무력감과 우울증에 대한 연구: 인공지능 기반 소셜 로봇을 이용한 인지 행동 치료 인터벤션의 조절효과를 중심으로	이서연(북경이공대), 유상석(성균관대), 장영훈(노팅엄대), 박재현(홍콩이공대), 류성한(상해교통대)
E1-3	중노년층의 건강관리 욕구가 원격의료에 대한 기술 수용의도에 미치는 영향에 관한 연구	강성원, 안현철(국민대)
E1-4	조력사망 인식 변화에 대한 빅데이터 분석 : LDA 토픽 모델링 및 감성 분석을 중심으로	오현정, 문성연, 이상준(전남대)
E1-5	액티브 시니어의 자기결정성이 케어푸드 선택속성에 미치는 영향: 퍼지셋 질적비교분석 적용	조윤주, 강은경, 양성병(경희대)
E2	AI윤리와 사회 규범	좌장: 이은곤(수원대)
E2-1	AI 안전규제를 위한 IAEA 핵안전 규제 사례의 적용 가능성 검토	차석기(KISTI)
E2-2	생성형 AI의 윤리적 이슈 도출 및 가이드라인 제안: 토픽모델링을 활용	강진호, 송민호, 이소현(경기대)
E2-3	한국 인공지능기본법안의 쟁점적 고찰_전자상거래 측면	김호림(동양대), 안진현, 강재정(제주대)
E2-4	Ethical Dilemmas in the Digital Age: Unraveling the Influence of Social Media Influencers' Unethical Behavior on Brand Reputation and Consumer Purchasing Decisions	이맹릉, 가중정, 최재원(순천향대)
E2-5	NFT를 활용한 플랫폼의 지적자산 거래 자율규제체계: 공정성 이론의 관점에서	이은곤(수원대)
E3	Culture & Technology	좌장: 윤상혁(한국기술교육대)
E3-1	When Disaster Strikes: The Impact of National Disasters on Digital Music Consumption	Myounggu Lee(Konkuk Univ.), Doehun Kim(McGill Univ.), Youngju Kim(Chung-Ang Univ.)
E3-2	From Passive Listener to Active Creator: The EnterArts Revolution in Music Consumption	Sukki Hong(Dankook Univ.), Lee, Hong-Hee(St. Mary's Univ.), Jikyong Kim(LG Display)
E3-3	영화 포스터의 다양성과 흥행 성과와의 관계 분석	최진욱, 김가경, 전은솔(한남대)
E3-4	디지털 대전환 시대의 K-무비 발전 방향에 대한 연구	임규건, 안재익, 김수겸, 조광호, 김건희(한양대)
E3-5	외식업의 서비스스케이프와 점포-고객 관계혜택이 고객만족 및 방문의도에 미치는 영향	안진용, 김원종(경상국립대)
E3-6	온라인 뷰티 플랫폼 섬네일 속 광고모델이 이용자 선택에 미치는 영향 분석	송용후, 유귀호, 최진욱(한남대)
E4	한국지식경영학회 소모임	

Session F		435호
F1	설비와 지역 인프라 구축	좌장: 권영옥(숙명여대)
F1-1	정보 흐름 지표를 활용한 아파트의 전세 가격과 출산율 간의 지역별 영향력 분석	최인수(KAIST), 심 은(서강대), 안수아(동국대), 임소영(경희대), 최연아(동국대), 김우창(KAIST)
F1-2	On-Condition 데이터 기반 정비 혁신, 상태기반예지정비(CBM+) 소개	임희주(연세대), 정주호(건국대)
F1-3	설비 AI 플랫폼 서비스의 인지된 가치와 피드백에 의한 조직성과 : IS Success Model 기반의 실증연구	이병구, 문태수(동국대)
F1-4	원전 디지털트윈 플랫폼 구축 전략	맹효영(한국수력원자력)
F1-5	원전 디지털트윈 플랫폼 사용자 주도 빅데이터 분석환경 구축 연구	맹효영(한국수력원자력)
F1-6	서아시아 국가(키르기스스탄 등 5개국) G-Cloud 구축 지원 방안 (디지털 키르기스스탄)	최 성(동북아공동체ICT포럼연구소)
F2	자동차산업 기술연구	좌장: 최진욱(한남대)
F2-1	수소차 활성화를 위한 주요 요인 도출: 혼합연구방법론	류기범(아주대), 윤민범, 이소현(경기대)
F2-2	전기차 실주행 데이터를 활용한 배터리 SoH 예측 분석 기술	이경호, 오세두(한국자동차연구원)
F2-3	원거리 교통 표지판 실시간 감지를 위한 소형 객체 탐지 알고리즘의 Transfer Learning Effect와 Ablation Study	노윤재, 김상진(동아대)
F2-4	Understanding Social Influences and Psychological Motivations in Electric Vehicle Purchase Decisions	왕문준, 시함, 최재원(순천향대)
F3	중소기업과 스타트업	좌장: 조재형(부산외국어대)
F3-1	중소기업의 Alaas(Artificial Intelligence as a Service)도입의도 분석: 기술-조직-환경(TOE) 프레임워크 기반으로	조욱녕, 임규건(한양대)
F3-2	지속가능경영을 위한 효과적인 인센티브 시스템에 관한 연구 : IT업계를 중심으로	문인화, 윤현식(전남대)
F3-3	중소제조기업의 온실가스 저감설비 도입의도에 영향을 미치는 요인: 혼합적 연구방법 활용	김윤재, 양성병(경희대)
F3-4	스타트업의 초기투자 유치 시점에 따른 초기 생존율 분석 - IT플랫폼 기업을 중심으로	정유리, 박헌재(전남대)
F3-5	중소 및 소상공인의 디지털 전환을 위한 글로벌마케터 융합전공 사례연구	이미지, 조재형(부산외국어대)
F4	바른ICT: AI 리터러시 역량의 활용과 평가	좌장: 김범수(연세대)
F4-1	AI 리터러시 역량과 활용이 개인정보보호 인식에 미치는 영향	김현정, 이정현, 문지원(연세대 바른 ICT연구소)
F4-2	AI 리터러시 척도 개발 연구	노환호(연세대 바른ICT연구소)
F4-3	맞춤형 제품 생산 AI 추천시스템 도입의 타당성	임희주(연세대 바른ICT연구소)
F4-4	마이데이터 서비스 이용과 개인정보제공 이용 결정 요인 탐색	김현정, 최정우, 권수현(연세대 바른 ICT연구소)

Session G		337호
G1	사용자 중심 모델 개발	좌장: 류민호(동아대)
G1-1	지역 관광교통 경쟁력 제고를 위한 관광교통 수용태세 평가지표에 관한 연구	이창석(경희대), 김현명(명지대), 구철모, 조창현(경희대), 임형주 (㈜스튜디오갈릴레이)
G1-2	Open Computer Vision Software for Healthcare and Urban Mobility Research in the Big Data Era	Sangjin Kim, Donghyeok Choi, Jai Woo Lee(Korea Univ.)
G1-3	DTW K-Means와 LSTM을 활용한 객실 수요 예측 모델 개발	박기현, 정경호, 안현철(국민대)
G1-4	장기적인 사용자 만족도 향상을 위한 그래프 어텐션 네트워크와 심층 Q-네트워크를 결합한 추천 시스템	정경호, 안현철(국민대)
G1-5	특발성 척추측만증 환자의 척추 회전변형 진단을 위한 내쉬모 (Nash Moe) 단계 기반 자동 측정 딥러닝 알고리즘 개발	김정군, 왕명성(영남대), 장민철 (영남대 의료원)
G2	최신 기술 응용	좌장: 조용복(동아대)
G2-1	이미지 비식별화 방법과 그 수준에 따른 가치평가 프레임워크	최유정, 김태성(충북대)
G2-2	하이퍼파라미터와 컴퓨팅 환경에 따른 기계학습 모델 학습 중 탄소 배출량 발생 패턴 식별	김지혁, 고상훈, 노가은, 안현철 (국민대)
G2-3	AI 편향 (AI Bias) 심화 요인 탐색 기반 완화 방안에 대한 연구	박민정(국립금오공과대), 손영진, 채상미(이화여대)
G2-4	IoT 센서 고장 진단 정확도 향상을 위한 통계 기반 전처리 기법	성상하, 김상진(동아대)
G2-5	텍스트와 이미지를 활용한 멀티모달 모델 기반 중고거래 사기탐지	박랑희, 강민석, 박준형, 양성병 (경희대)
G2-6	구글 검색량과 감성분석을 활용한 CNN 기반 비트코인 가격 등락예측모형	류진환, 홍태호(부산대학교), 김종원 (동의대학교)
G3	데이터 관리 및 활용법	좌장: 차석기(KISTI)
G3-1	공공데이터 활용이 기업의 경영에 미치는 영향: 기업 사례 연구	김중안(세종대)
G3-2	Query-By-Table 방식의 임베딩 기반 테이블 데이터 탐색 기법 Embedding-based Tabular Data Discovery using Query-By-Table	여시형, 김승준, 김한준(서울시립대)
G3-3	특허데이터를 활용한 분산형 임상시험 플랫폼의 기술경쟁력 분석	강병준, 정다영, 광부영(전남대)
G3-4	공공데이터 활용 서울특별시 장애인 전용 체육시설 최적입지 분석: PSO 모델 적용	심건우, 박랑희, 허원진, 양성병 (경희대)
G3-5	글로벌 빅데이터 분석 기술 및 관련 서비스 현황: 웹크롤링 기반으로	이석철, 최다혜(서강대)
G3-6	실시간 거시경제지표 추정 시 해운 항만 물동량 정보의 유용성 확인	강경태, 조용복(동아대)
G4	바른ICT: AI의 안전한 활용과 편향	좌장: 이종정(연세대)
G4-1	AI 시대의 개인정보보호 실천과 활용	노병규(연세대 바른ICT연구소)
G4-2	정치에 좌우가 없다? 있다?: 생성형 AI에 의해 조정되는 정치적 편향 성 탐색	정미정(연세대 바른ICT연구소)
G4-3	숙련편향적 AI 발전의 경제적 함의: 기술이 모두를 위한 것이 되기 위해	이건우(연세대 바른ICT연구소)

Session H		335호/ B103호
H1	AI를 활용한 예측모델 (335호)	좌장: 이철호(KAIST)
H1-1	An Exploratory Study on the Characteristics of Crypto Asset Investors and Obstacles and Promotions of Crypto Asset Investment in South Korea	ChoRong Yi, Jeeyon Paek, Ji Yon Lee, Hee-Dong Yang (Ewha Womans Univ.)
H1-2	머신러닝을 활용한 데이터 관련 직종의 신입사원 임금에 영향을 미치는 요인에 관한 연구: 머신러닝을 활용한 예측모형 개발	LI HUIMIN, 윤현식(전남대)
H1-3	농산물 가격변동이 최종 생산물 가격에 어떤 영향을 주는가? 수입 농산물의 가격 변동에 따른 최종 생산물의 가격 변동 예측 인공지능(AI) 모델 개발	박종필, 정민수(경남대)
H1-4	인공지능과 경제 및기상데이터를 활용한 전력 계통한계가격 예측: 유가, 환율, 장단기금리차, 기온 데이터를 중심으로	허원영, 우지환(KAIST)
H1-5	Artificial Intelligence Techniques for Outcome Prediction in Marketing Strategies and Big Data Analytics for Businesses	Minho Sun, Seung Woo Kim, Jai Woo Lee(Korea Univ.)
H2	생성형 AI: 방법론 (B103호)	좌장: 고 준(전남대)
H2-1	생성형 인공지능을 활용한 호텔 리뷰 관리 지원서비스 개발: 디자인 사이언스 방법론 적용	장하림(경희대), 윤상혁(한국기술교육대), 양성병(경희대)
H2-2	이커머스 환경에서의 수요예측 프레임워크 개발: 생성형AI를 중심으로	김재희, 양수영, 진지이, 김성범, 김희웅(연세대)
H2-3	생성형 AI 모델을 활용한 비즈니스 데이터 분석 리포트 생성 프롬프트 엔지니어링 연구: 퍼포먼스 마케팅 사례를 중심으로	박예은, 김동훈, 유시현, 배윤진, 김경희(한동대)
H2-4	생성형 AI를 활용한 기업의 업무혁신과 임직원 역량향상에 관한 연구 : POSCO P-GPT를 중심으로	황병일, 황도경, 최상민(포항공대), 신민호, 석정우(POSCO), 김동주(포항공대)
H3	생성형 AI: 콘텐츠 (B103호)	좌장: 최한별(동아대)
H3-1	음악적 창조성을 위한 인공지능: 생성형 모델을 중심으로	원상혁, 우지환, 정우혁, 이재홍, 박현주(CJ올리브네트웍스)
H3-2	SNS에서 생성형 인공지능(GAI)을 이용한 이모티콘 제작 영향 및 설명가능 인공지능(XAI)의 적용 가능성 탐색	WU HAOXI, Koh Joon(Chonnam National Univ.)
H3-3	Does AI-Generated Content Impact Content Generated by Humans? Evidence from Natural Experiment on TripAdvisor	Zidong Li, Youngsok Bang (Yonsei Univ.)
H3-4	인공지능 생성 콘텐츠(Artificial Intelligence Generated Content)와 인공지능 사용 공개(Artificial Intelligence Disclaimer)에 대한 대중의 인식 연구	한승민, 홍세인, 최재서, 정윤혁 (고려대)
H4	café-MIS (B103호)	

Session Program

| 2024 Spring DAY 3 | Saturday, JUNE 1



Session A

B101호

A5	생성형 AI: Chat-GPT	좌장: 최상민(포항공대)
A5-1	Exploring Consumer Perceptions and Attitudes Towards ChatGPT in Financial Advisory Services: An SDL and AIDUA Perspective	양 금, 이영찬(동국대)
A5-2	스마트 고객 서비스와 Chat GPT 기술의 결합이 소비자의 만족도에 미치는 영향 - 중국의 전자상거래를 중심으로	YAO YINGZI(전남대)
A5-3	챗봇 서비스 속성이 챗봇에 대한 소비자 만족도에 미치는 영향에 관한 연구 -DISC행동유형(신중형, 주도형)을 조절변수로-	김동현, 양홍보, 박찬욱(경희대)
A5-4	Finding Humor in Frustration: How Chatbot Humor Affects Emotional Recovery in Consumers Facing Service Failure	리 천, 이 정(한국외대)
A6	생성형 AI: 활용법	좌장: 한진영(중앙대)
A6-1	IQ-GAI: A Methodology to Assess the Information Quality in Generative AI Outputs	Younghwa Gabe Lee, Allison Jones-Farmer, Fadel Megahed, Ruiyun Xu (Miami Unive.)
A6-2	AI 기반 제품 배경 생성: Stable Diffusion과 Image Segmentation의 기술 결합	우수한, 호입단(세종대)
A6-3	Unveiling the Impact of Generative AI on Language Learning: A Field Experiment	천겸비, 최윤민, 이동원, 백지예 (고려대)
A6-4	AI Newsclapes: 뉴스 이해력 강화를 위한 생성형 인공지능 기반 지식 어시스턴트 서비스	강민석, 강세영, 조윤주, 양성병 (경희대)

Session B B 106호

B5	Text Mining & Analytics	좌장: 함주연(조선대)
B5-1	NLP를 활용한 고객 피드백 분석: 쿠션 화장품 혁신 전략과 개발	임설아, 우수환(세종대)
B5-2	Predicting Review Helpfulness with Deep Learning Approach	김동하(연세대), 임성범, 이한준(명지대)
B5-3	워드 임베딩 기반의 Information Systems 분야 문헌 분석	조석연(서강대), 권경민(연세대), 이한준(명지대)
B5-4	정기구독 큐레이션 커머스의 특성이 고객만족도 및 충성도에 미치는 영향에 관한 연구 - 가구형태와 소비자 제품지식의 조절효과를 중심으로-	김민규, 김동현, 박찬욱(경희대)

B6	정보의 분석 및 이해	좌장: 김정군(영남대)
B6-1	Is longer text always better? Exploring the moderating effects of images and videos on the impact of text length on review helpfulness	야오즈옌(부산대), 김중원(동의대), 홍태호(부산대)
B6-2	Identifying Factors Influencing Privacy Preserving Behaviors: An Extension of the Protection Motivation Theory	김중기, 왕젠보(부산대)
B6-3	해고 공시가 주가에 미치는 영향: Earnings Conference Call의 텍스트 분석을 이용하여	차승준, 김민혜, 백승익, 배승연(한양대)
B6-4	From Words to Action: The Impact of Translation Tone on Cognitive and Affective Responses and Consumer Behavior in Product Reviews	김민성, 정한나, 구철모(경희대)
B6-5	A Long-term, Geospatial-based Approach for Location Suitability Evaluation of Flood Relief Camps Considering Climate Change	Yeeun Choi, Hyunwoo Park (Seoul National Univ.)

Session C B 110호

C5	블록체인 기술의 응용	좌장: 이종엽(소프트웨어정책연구소)
C5-1	협동조합 생태계 활성화를 위한 블록체인 기술 적용 방안	조용진, 김석환(한양대)
C5-2	암호화폐는 신세계인가 신기루인가 - Dunning Kruger Effect를 통한 실증분석	강호준, 이상근(서강대)
C5-3	Will Cryptocurrency-Based Loyalty Programs Thrive as Coin Prices Rise? Empirical Evidence from a Ride-Hailing Platform	배유로(KAIST), 권혁구(NTU), 이재원(세종대), 조대곤(KAIST)
C5-4	중앙은행 발행 디지털 화폐의 수용에 영향을 미치는 요인	한가혜, 김동현, 김민용(경희대)

C6	금융산업에서의 기술 활용	좌장: 김태경(경희대)
C6-1	중소기업의 특성에 적합한 정보보호 투자 포트폴리오	하정해, 김태성(충북대)
C6-2	블록체인/DID 기술을 활용한 개인정보보호 방안 연구	황화정, 채상미(이화여자대학교)
C6-3	주식토론폰방 게시글을 활용한 주가예측 모형 정확도 비교분석	유지수, 장하림, 강민석(경희대), 윤상혁(한국기술교육대), 양성병(경희대)

| 2024 Spring Day 3 |
 Saturday, JUNE 1

Session D		B 112호
D5	소셜 & 라이브 커머스	좌장: 윤현식(전남대)
D5-1	The Impact of Human Influencer and Virtual Influencer in Live Streaming Commerce on Consumer Purchase Intentio	리우주, 오세환(경북대)
D5-2	라이브 커머스의 IT 어포던스가 소비자의 구매의도에 미치는 영향	로영영, 김종기(부산대)
D5-3	라이브 커머셜 쇼핑특성이 소비자의 구매의도에 미치는 영향에 관한 연구	ZHOU JINGYANG(전남대)
D5-4	Compensation Strategies and Negotiation Tactics Influencing Performance Quality of Bangladeshi Digital Influencers; With the Mediating Effect of Job Satisfaction	Nusrat Jahan Tuly, 박현재, Barua Nishita(Chonnam National Univ.)
D5-5	Beyond the Checkout Lines: The Impact of Self-Service Technologies on Retail Stores	김정하(고려대), 권혁구(NTU), 이동원, 이현석, 이규한(고려대)
D6	소셜 미디어 이해	좌장: 민진영(중앙대)
D6-1	The Impact of Geolocation Disclosure on Internet Comments: A Case of Sina Weibo	배수연, Zidong Li, 방영석(연세대)
D6-2	Understanding Social Media User's Behavior: Watching Short Food Contents	Hasnurul Wajidah Sunny, 송효근(국립공주대)
D6-3	SNS 선망이 회복 경험에 미치는 부정적 영향	이혜원, 이새롬(경북대), 광동현(Kent State Univ.)
D6-4	온라인 커뮤니티 사용자의 트롤링 경험이 자기공개와 자기결정능력에 미치는 영향: 다크사이드 허니콤 모델을 통한 분석	김효종, 안현철(국민대)



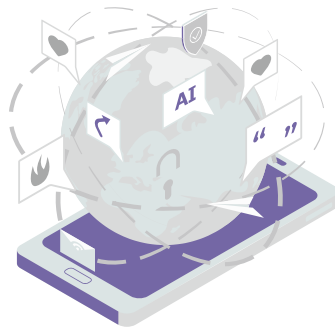
Session E B120호

E5	Tech for Young Generation	좌장: 박민정(국립금오공과대)
E5-1	학생여정과 학생성공에 대한 예측 분석	김현주(아주대)
E5-2	학령기 아동 모바일 의존에 영향을 미치는 부모의 특성 연구	김혜원, 이서현, 김혜린, 이새롬(경북대)
E5-3	광주전남 지역 청년의 경제적 지위와 기업의 디지털전환이 이직에 미치는 지에 대한 연구:머신러닝을 통한 데이터 분석을 중심으로	윤수현, 김병재(전남대)
E5-4	Attracting Young Talents through Immigration Policies in High-Tech Areas in South Korea	Andreottola Diane, Jang-Sun Park, Ho Sung Shim, Se-Joon Hong(Korea Univ.)

E6	ESG 연구	좌장: 심선영(성신여대)
E6-1	머신러닝 기법을 활용한 주요 ESG 활동 탐색 연구: 중국 상장 제조 기업을 대상으로	진웅철, 김향단, 손유봉, 백승익 (한양대)
E6-2	텍스트 마이닝 기법을 활용한 ESG 국내연구동향 분석	박상훈, 이현규(부경대), 이종화(동의대)
E6-3	투자자와 창업자의 ESG 경영요소 우선순위 인식 비교에 관한 연구 - 디지털 스타트업을 중심으로	박세민, 고현철, 윤혜수(전남대)
E6-4	지속적인 경제성장을 위한 ESG 기반의 ICT 연구	윤숙자(유플래닝연구소)
E6-5	ESG 평가 체계의 통합 모델 개발: 질적 메타분석 활용	박준영, 양성병(경희대)



Session F		335호
F5	기업의 기술 도입 노력	좌장: 오혜림(서강대)
F5-1	기업의 인공지능 기술 도입 영향요인에 관한 실증연구	봉강호(소프트웨어정책연구소)
F5-2	기업지원 통합시스템 도입 방향: 광주광역시를 중심으로	송수미, 임관유(전남대)
F5-3	동백전 카드 승인 Data를 활용한 신용상권 도출에 관한 연구	송위창, 김상진(동아대)
F5-4	가족 생체인식을 통한 블록체인 혈통 정보 검색	조성현, 김기환, 정석찬(동의대)
F6	기술과 기업 문화 연구	좌장: 이소현(경기대)
F6-1	Top managers with digital background as antecedents to digital transformation and company performance	Qiao Xin, Oh Se Hwan (Kyungpook National Univ.)
F6-2	인공지능 상사(관리자, 감독자 및 임원)와의 협업 연구	손영진(이화여대), 박민정(국립금오공과대), 채상미(이화여대)
F6-3	스마트팜 분야의 연구방향 분석: Science Direct 게재 논문을 중심으로	최취오, 목종수, 심재역(단국대)
F6-4	O2O커머스 특성에 대한 소비자 사용의도에 관한 연구 -기술수용 모델(유용성, 용이성) 및 혁신확산이론을 중심으로 -	형효우, 여엽청, 김동현(경희대)



Session G

337호

G5 **평가지표와 시스템 개발**

좌장: 이형용(한성대)

- | | | |
|------|---------------------------------------------------------|------------------------------------|
| G5-1 | 초거대 언어 모델(LLM)과 검색 증강 생성 기법(RAG)을 활용한 지능형 검색 시스템 개발 | 정우혁, 이재홍, 원상혁, 박현주, 우지환(CJ올리브네트웍스) |
| G5-2 | 안티 피싱 훈련을 위한 평가 프레임워크 제안 | 이용수, 김태성, 박진용(충북대) |
| G5-3 | 국내 공공기관의 유휴 정보시스템 현황 및 개선 방안 | 정재건, 김태성(충북대) |
| G5-4 | 인공지능 기반 서비스 품질 측정 방안: 산업별 맥락 용어를 기반으로 | 한명기(㈜캐디안 기술연구소), 최병규(국민대) |
| G5-5 | 기업 연구개발 분야의 디지털혁신(Digital Transformation) 준비도 평가 시스템 개발 | 한휘철, 목종수, 심재역(단국대) |

G6 **교통산업과 인프라 관리**

좌장: 이명구(건국대)

- | | | |
|------|--------------------------------------------------|--------------------|
| G6-1 | 항만운송 데이터 분석 기반 외부트럭 항만 컨테이너 터미널 도착예정 시간 예측 모델 연구 | 김푸름, 정석찬(동의대) |
| G6-2 | 차량 등급 운행 제한에 따른 녹색교통지역의 초미세먼지 변화 측정 | 우종필, 김중안, 조영은(세종대) |
| G6-3 | 머신러닝 기반 해양물류 냉동창고 재고관리 시스템 연구 | 신민주, 우가현, 김삼문(동의대) |



Session H		B121호
H5	지역 특화 연구: 제주	좌장: 이홍주(가톨릭대)
H5-1	머신러닝 기반의 하계 제주 전역 전력사용 분석을 통한 최대 전력량 예측	문 호, 윤현식(전남대)
H5-2	제주도 특화 운동장 예약 시스템 설계	안진현, 윤지영, 이다은, 김민재, 김준석(제주대)
H5-3	제주도의 지속 가능한 환경 관리를 위한 플로깅 기반 커뮤니티 플랫폼 개발	홍유향, 김유신, 안진현(제주대)
H5-4	제주의 리유저블컵 시스템의 선호도 조사 및 개선방안 도출	문주현, 김지원, 허승현, 현해리, 안진현(제주대)
H6	지역혁신을 위한 전략산업 연구	좌장: 김민철(제주대)
H6-1	유튜브 소비자의 관람 적극도에 따른 동영상 콘텐츠의 특성 분석	김경민, 이지은, 김민철, 현정석(제주대)
H6-2	한라산 국립공원의 위성 영상 데이터를 활용한 지식그래프 구현	윤동화, 이연우, 안진현(제주대)
H6-3	관광 데이터를 활용한 관광형 UAM 운항 경로상 관광지 분석	윤동화, 김민철, 안진현(제주대)
H6-4	Impact of Social media Publicity on Korean Residents' E-Waste Recycling Intentions: Applying the Norm Activation Model and Theory of Planned Behavior	Walimuni Arachchilage Chathuri Sugandika Muthukumari, Mincheol Kim, Jinhyun Ahn (Jeju National Univ.)
H6-5	YOLO를 이용한 제주 천연자원 향노화 실시간 분석	Pradip Gubhaju, Jungwoon Kang, Mincheol Kim(Jeju National Univ.)
H6-6	관광 UAM 활용 극대화를 위한 시니어의 관광 특징 파악 연구	조민정, 강정운, 홍지윤, 안진현, 김민철(제주대)
H6-7	UAM 수용성에 PLS-SEM 대한 중요도-성과 매트릭스(IPMA) 분석	허순실, 강정운, 김민철(제주대)



Sponsors' Advertisement



The logo for IBM WatsonX, featuring the word "watsonx" in a bold, lowercase sans-serif font. The "w" and "x" are in a dark blue color, while "atson" is in a lighter blue. A small "TM" trademark symbol is positioned to the upper right of the "x". The logo is centered against a background of abstract, overlapping purple and white circular patterns that resemble stylized leaves or petals.

비즈니스를 위한 차세대 생성형 AI 플랫폼 IBM watsonx와 함께 생성형 AI 여정을 가속화하세요.

IBM에서 제공하는 생성형 AI 및 IBM watsonx 고객 지원 프로그램

Briefing Session

브리핑 세션

신뢰할 수 있는 데이터로 비즈니스 전반에서 AI의 영향력을 확장 및 가속화 할 수 있는 전략과 방법을 데모와 실제 사례를 통해 자세히 알려 드립니다.

- 대상 : CxO, 현업, 데이터 사이언티스트, IT 담당 등
- 소요 시간 : 60분
- 진행 방식 : 오프라인 (온라인 진행가능)

Discovery Workshop

디스커버리 워크샵

watsonx를 활용하여 고객사의 비즈니스 요구사항에 맞는 솔루션을 정의하고, 신속하게 Value를 검증할 수 있도록 IBM 전문 인력이 함께 참여하여 적용 방안을 도출해 보는 워크샵입니다.

- 대상 : CxO, 현업, 데이터 사이언티스트, IT 담당 등
- 소요 시간 : 0.5 ~ 1일
- 진행 방식 : 오프라인

Hands-On Program

핸즈온 프로그램

기업 내 문서에 대한 수준 높은 인사이트를 얻을 수 있도록 watsonx Discovery를 적용하여 RAG 패턴을 구현하고, watsonx.Assistant 를 이용해서 신속하게 봇을 개발하는 과정을 실습을 통해서 알아봅니다.

- 대상 : 현업, 데이터 사이언티스트, IT 담당 등
- 소요 시간 : 1일
- 진행 방식 : 오프라인

Incubation Program

인큐베이션 프로그램

기업이 생성형 AI를 효과적으로 활용할 수 있도록 실전 경험에 중점을 둔 실습 기반 교육이 제공되며, 전문가 멘토링을 통해 고객이 직접 시나리오 기반의 프로토타입을 개발해 보는 프로그램입니다.

- 대상 : CxO, 현업, 데이터 사이언티스트, IT 담당 등
- 소요 시간 : 0.5 ~ 1일
- 진행 방식 : 오프라인



IBM watsonx
웹사이트



Bring digital to every person, home and organization
for a fully connected, intelligent world

Big Data



5G Network



Ai, Cloud



Smart Device



IoT

ERP 성공은 영림원소프트랩



한국빅데이터학회 회원서비스 및 가입안내



Korea Bigdata Association



사)한국빅데이터학회는

빅데이터(Bigdata)에서 인공지능(AI)까지 기업 경영에 가장 중요한 데이터 해석과 정보 활용의 해법을 제공하고, LLM 및 AI의 트렌드를 전망하며, 데이터 경제를 지원하고 있습니다.

특히 복합적 경제 위기를 맞아 산업 간의 경계가 무너지고, 더 적은 자원으로 더 많은 생산성을 창출하는 데 가장 효과적인 수단인 디지털 전환(DX)의 중심에 빅데이터와 인공지능은 중요한 Keyword이자 경영혁신의 주역으로 새로운 시장을 이끌고 있습니다.

회원 서비스

- ▶ 빅데이터AI포럼
- ▶ MK BAP Network Forum
- ▶ Korea Bigdata AI Awards

교육 서비스

- ▶ 매경빅데이터AI최고위과정
- ▶ MK Bigdata & AI Advanced Program
- ▶ 연1회 / 교육기간 25주 / 매주 목요일 p.m 7

학술 서비스

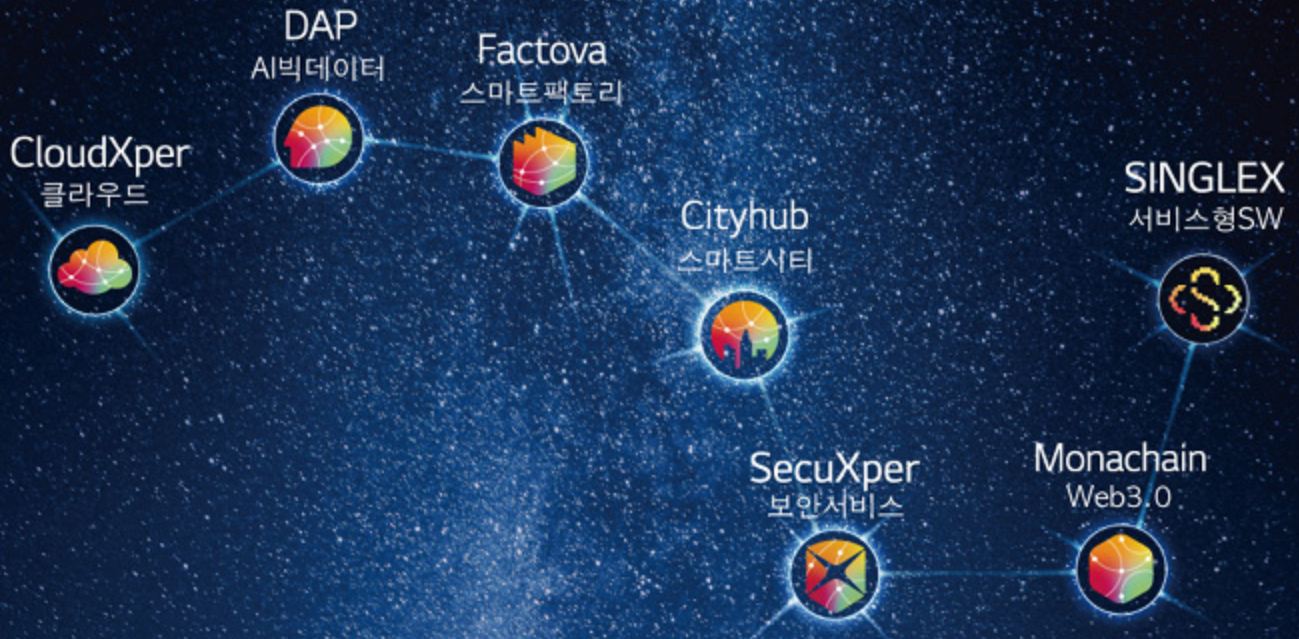
- ▶ The Journal of BIGDATA / KCI 등재지 / 연2회 발간
 - 한국빅데이터학회지 제9권 제1호 논문모집
 - ★ 논문투고 : 5월 1일(화) ~ 5월 24일(금) ★ 논문발간 : 6월 30일(일)
 - 논문접수 : <https://bigdata.jams.or.kr>
- ▶ 한국빅데이터학회 춘계/추계학술행사
- ▶ 해외학술행사(Scope)

회원 모집

- ▶ 정회원
 - 빅데이터, 인공지능 전공 조교수 이상
 - 평가위원 우대 / 연회비 면제
- ▶ 산학회원
 - 기업, 공공기관, 연구소
 - 연회비 100만원

한국빅데이터학회
회원사 문의

▶ **회원가입문의** 사)한국빅데이터학회 사무국 원선아 팀장 Tel. 02-2000-5710
▶ **홈페이지** www.kbigdata.kr ▶ **이메일** bigdata@kbigdata.kr



별이 되겠습니다 길이 되겠습니다

클라우드, 생성형AI, 빅데이터, 스마트팩토리, 스마트물류,
스마트시티, 금융DX, 보안, 서비스형SW(SaaS)까지 -
밤하늘에 빛나는 북두칠성이 길잡이가 되어주듯,
LG CNS가 다가올 미래에 DX 혁신의 길잡이가 되고 있습니다

DIGITAL BUSINESS INNOVATOR LG CNS



UVERSE 유버스



2024년 UVERSE 유버스와 함께 또 하나의 캠퍼스를 확보해보세요!

1



메타버스 강의실/대강당을 활용한 비교과 활동, 특강, 행사를 진행하세요.

2



SNS인증만으로 메타버스 캠퍼스 방문 OK! 캠퍼스/그룹스터디 기능을 통해 **팀프로젝트와 소모임**이 가능합니다.

3



학교 전용 NPC를 적용해 캠퍼스 안내 및 학사 관련 문의 대응이 가능합니다.

4



외국인 학생의 유버스 이용 접근성과 활용도를 높이기 위한 **영어 서비스**를 준비 중입니다.

유버스 담당자

강연욱 책임 E yuoo@lguplus.co.kr M 010-8080-3158

손용환 책임 E hwanism@lguplus.co.kr M 010-8080-7140

SK broadband



국가고객만족도
초고속인터넷 / IPTV
13년 연속 1위

BRAVO!

SK Broadband

13

IPTV, 초고속인터넷 2개부문

국가고객만족도 13년 연속 1위

감사합니다. 한결같은 사랑에 더 큰 감동으로 보답하겠습니다.

SK broadband

글로벌 복합리조트로 향하는 희찬도약

폐광지역 경제활성화와 대한민국 관광산업을 선도하는
“글로벌 K-복합 리조트”로 도약합니다.

강원랜드 K-HIT 프로젝트 1.0

Korean High1 Integrated Tourism Project 1.0

다양한 힐링이 있는 산악형 웰니스 리조트 - 하이원리조트(강원랜드)가

대규모 투자로 대한민국 대표 글로벌 K- 복합리조트로 도약하겠습니다!



복합문화 공간 (예정)



랜드마크형 스카이 브릿지 (예정)



웰니스 빌리지 (예정)

4계절 복합문화 공간 신축

대규모 카지노&호텔, 쇼핑 스트리트
K-컬처센터 & 상설공연장

웰니스 산림 관광

·의료관광 웰니스 센터 & 웰니스 빌리지 조성
·하늘길/운탄고도 트레킹로 활용 국제대회 유치

탄광문화 연계 관광

·탄광시설, 지역 로컬푸드, 축제, 문화제 등 연계 관광
콘텐츠 개발로 유네스코 세계문화유산 등재 추진

내일을 만드는 이웃,

Since 1998

네이버시스템

빅데이터, 사물인터넷, 공간·위치 정보 등의 첨단ICT기술을 융합하여, 교통, 도시, 공공, 국방 등 다양한 산업 분야에 BIG 플랫폼 기술을 적용하여 다가올 내일을 오늘로 실현합니다.

BIG PLATFORM INTEGRATED TECH



Big Data

대용량 데이터의 실시간 수집, 처리, 분석과 최적화된 시각화 모델을 제공합니다.



IoT

다양한 산업 및 생활 속 센서와 디바이스를 통해 데이터와 서비스가 연결되는 통합플랫폼을 제공합니다.



GIS

지리정보/위치정보를 활용한 토털 솔루션을 제공합니다.

BUSINESS DOMAIN AREA

Mobility & traffic

상상했던 것이 현실이 되는 도로, 내일의 교통환경을 앞당깁니다.

- C-ITS 통합 플랫폼
- 자율주행 운영관제 플랫폼
- ITS-BIS-운영데이터통합분석
- 스마트물류
- 차량운행관제
- 교통통합안전정보분석

Environment & Urban

똑똑해지는 도시공간, 기후 변화에 대한 적극적인 대응, 안전하고 쾌적한 생활 환경을 만듭니다.

- 터널통합안전관제 TEMS®
- 철도시설물통합관제 RICS®
- 스마트시티통합플랫폼 OASIS®
- 미세먼지 관제
- 탄소중립 플랫폼
- Smart Farm

AI & Big data

AI로 더 강력해진 인텔리전스 플랫폼을 기반으로 더 정확한 위협탐지, 영상분석이 가능합니다.

- 이상징후 모니터링 솔루션 SecurityWorks
- splunk
- 영상통합플랫폼 Visumy@HVP
- 모바일CCTV영상관제 Visumy@Smart Live
- 동영상콘텐츠스트리밍솔루션 Visumy@GCP
- 1인칭웨어러블영상솔루션 SyncView
- 공사현장안전관리시스템 CSMS
- DataZoo 빅데이터매니지먼트
- IoT 운영관제/데이터 분석
- EasyMAPX
- 지능형 영상분석솔루션



모두가 행복한 ICT 세상!

풍요롭고 행복한 세상을 만드는 ICT기업

대보정보통신

IT컨설팅에서 시스템 통합 (SI) 및 유지관리 (SM)까지 고객이 필요로 하는 최적화된 솔루션과 서비스로 고객의 성공비즈니스를 만들어 갑니다.



System Integration 최적화된 시스템을 구축합니다.

Industry Solution (전자정부, 공공, 공항, 국방, 교육 등) /
Ubiquitous Solution (U-City, ITS 등) / Network Intergration



System Management IT시스템의 효율을 극대화합니다.

IT Outsourcing (시스템, 데이터센터, 보안서비스) / ITS 운영관리 /
장대터널 운영관리



Solutions 한발 앞선 솔루션을 제공합니다.

ITS기반 솔루션 / Smart Highway / 데이터 분석 / 검색엔진 / 보안 /
Mobile App / U-BIZ / Hi-pass

Global IT Leader!

모든 비즈니스 영역을 통합하는 통찰력으로
고객의 니즈를 완벽히 분석한 최적의 서비스로
미래를 선도하는 최첨단 기술력으로

미래의 가치를 먼저 생각하는 기업



Total Solutions

- SI·NI 사업
- 보안솔루션



Smart Service

- Mobile 솔루션 사업
- 금융 솔루션 사업



Art Technologies

- 산업용 PDA 사업



큰다 믿을다

대신정보통신주식회사 Daishin Information & Communications Co., Ltd.

서울특별시 금천구 가산디지털2로 169-16, 6층 (가산동, 하우스디가산퍼스타) Tel_02-2107-5000 Fax_02-2107-0515

www.dsic.co.kr

세림TSG(주)

Technology Service Group

인재 제 일

ICT프로젝트를 제일 잘하는 기업



AI · 빅데이터

AI · 빅데이터 Platform 구축
지능형 서비스 Visualization
AI · 빅데이터 운영(DataOps)

행정안전부 - 지능형 국민비서 서비스 구축(구삐, 챗봇)
국민비서 백신 접종 안내 서비스 구축
개인별 생활형 정보를 민간앱(네이버, 카카오 등) 및 문자메시지로 안내



클라우드

Solution / 컨설팅 / Development
Infrastructure / Migration / Management

국가정보자원관리원 - 범정부 정보자원 통합구축 사업
클라우드 인프라 확충 및 환경 재구성을 통한 전자정부시스템의 국민서비스 향상
세림의 M-Cloud(클라우드 운영 관리 솔루션)을 통한
지능형 클라우드 컴퓨팅 센터로의 단계적 전환



IT서비스

데이터센터 운영 및 유지관리 / 정보시스템 통합구축
Application Outsourcing / 컨설팅 BPR/ISP
차세대 시스템 개발 및 구축 / Disaster Recovery

국가정보자원관리원, 기획재정부, 조달청, 특허청, 문화체육관광부 등
국가기관 정보시스템 유지관리 및 운영
국가기관 시스템 통합 구축 및 운영환경 개선

세림
이야기





Network Infrastructure for the DX
Songam ICT is here



Optical Network Solution
송변전용광단말장치, WDM광모뎀



전력ICT/SmartGrid
지능형감시시스템, 통합리제 플랫폼



Wireless Solution
PS-LTE 기지국, LTE 라우터



지능형 교통 시스템
자율주행시스템, UAM





**디지털전환
쌍용정보통신과 함께
Non-Stop으로
할 수 있습니다**

**디지털트랜스포메이션 너머의 미래
쌍용정보통신과 함께 설계하세요!**

**No.1 Cloud Native IT Service Company
DX Innovator, 클라우드 · AI 전문가 그룹**



고객과 함께
행복한 IT미래를
만들어 가겠습니다.



SI (System Integration)

정보시스템 구축·운영
Cloud·VDI 구축



IT Consulting

BigData
AI Solution·Service



IT Service

IT Outsourcing
IDC·전산실 구축

본사 / 경기도 성남시 분당구 판교로255번길9-22,514호(삼평동,우림W-CITY)

대구지사 / 대구광역시 달서구 성서로 329, 703~704호(갈산동, 동원비즈플랫폼)

울산지사 / 울산광역시 북구 명촌7길 15, 2층(명촌동)

부산지사 / 부산광역시 금정구 식물원로9번길 29(장전동)

CONNECTING, SHARING & SHOWING


공간정보로 연결하고, 공유하고, 볼 수 있는 세상



 네오스펙트라

 올포랜드

 엘티메트릭

 명화지리정보

메타버스 플랫폼 서비스

솔루션 개발, SI

데이터 가치 창출

DB구축

공간정보서비스
Alliance

하늘 - 땅 - 바다 - 지하 - 메타버스 공간

고객의 더 나은 삶을 위하여 미래를 만들어갑니다



통합공공망(LTE-X)

철도통합무선망(LTE-R) 및
해상무선 통신망(LTE-M),
재난안전통신망 (PS-LTE) 등
통합공공 무선망 구축
- 유/무선(LTE/WIFI) 통신망
- 정보시스템 개발

정보/통신 인프라

네트워크 설계 및 기반
인프라 구축으로 운용시스템
최적화
- 유/무선(LTE/WIFI) 통신망
- IOT 설비/LoRa 통신망

자율협력주행

최적의 자율주행 환경을
위한 통신환경 설계 및 구축
- C-ITS
- Big Data & AI

학교무선통신망

전국 초·중학교 대상
무선인프라 확충 및
운영체계 구축
- 유/무선(LTE/WIFI) 통신망
- 통신인프라 고도화

재난안전 시스템

재난안전통신망 전환을 위한
치안업무용 무선시스템 구축 및
긴급상황센터, 13개 검역소
상황실 시스템 구축
- 통합전신센터 환경 구축
- 데이터 센터 설계

미래의 교통수단 초고속 철도가
더 안전하고 빠르게 달릴 수 있게

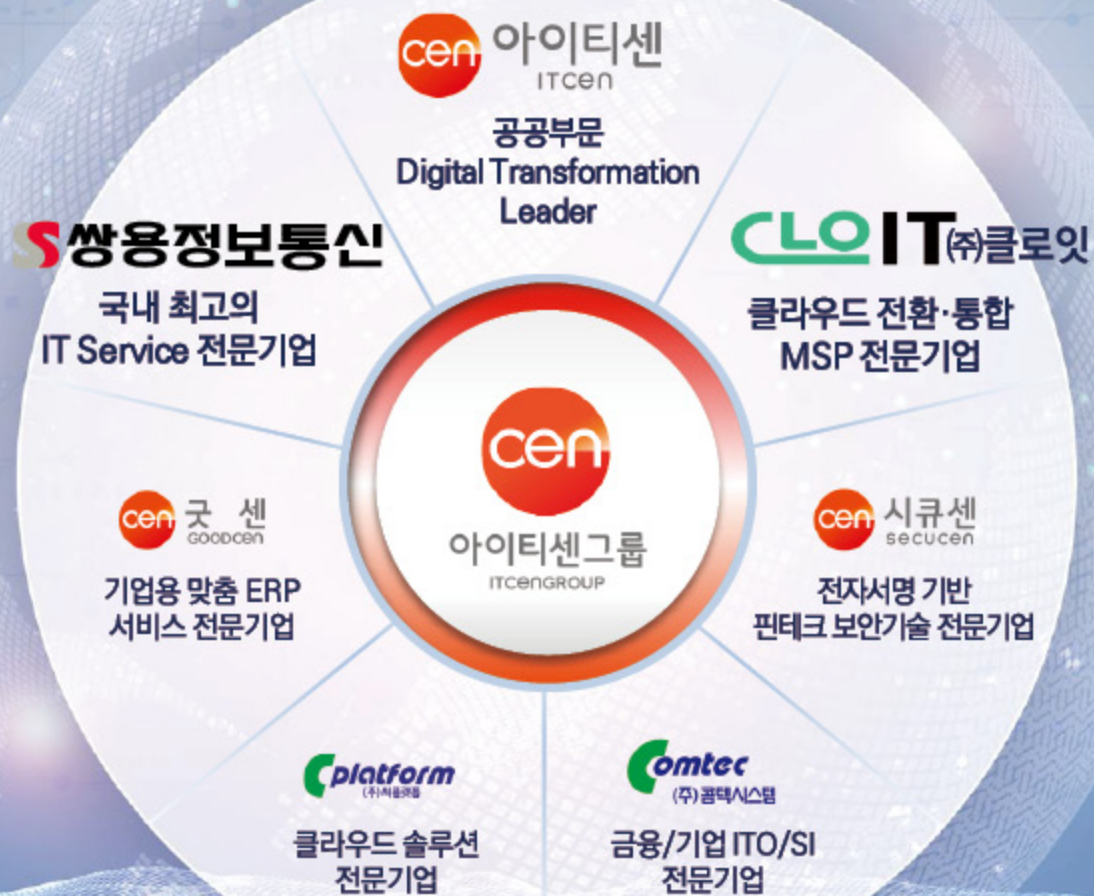
전국을 연결하는 고속도로가
더 좋은 주행 환경을 갖출 수 있게

대한민국을 이끌어갈 청소년들이
더 큰 꿈을 키울 수 있게

어떤 재난 상황에도 모두가
더 안전할 수 있게

우주텔레콤의 도전은 계속됩니다.

Cloud Native 리딩 컴퍼니!
쌍용정보통신(클로잇)

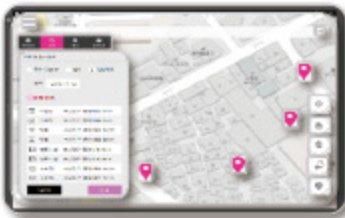


클라우드 너머의 미래!
쌍용정보통신(클로잇)과 함께 설계하세요!

NO.1 Cloud Native IT Service Company

DX Innovator, 클라우드·AI 전문가 그룹

꿈 · 첨단 · 창의의 빛으로 대한민국 ICT를 이끌어가는 주식회사 투비콤



■ 시스템 통합관리

- 상하수도 통합, 상수관망 최적 관리
- 전사자원통합관리, 자산관리정보시스템
- GIS기반 공공행정, 모바일 시설물관리



■ 스마트 빌리지

- 스마트 영농지원, 스마트 생활편의
- 스마트 생활안전, 스마트 주민생활
- 스마트 빌리지 플랫폼



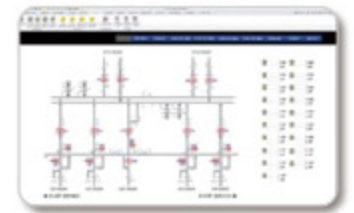
■ 스마트 경로당

- 비대면 여가·복지, 스마트 테이블
- 스마트 헬스케어, 스마트 근력운동
- 통합관리 플랫폼



■ 계측제어 및 SCADA 시스템

- 상하수도 · 환경기초시설 자동제어 시스템
- 원격검침시스템
- 스마트 급전제어장치



국민 곁에서 따뜻함을 전하는
에너지 파수꾼, 한국가스공사

KOGAS, The Leader of Energy Innovation



한국정보기술 주식회사

KOREA INFORMATION & TECHNOLOGY

CHANGE THE WORLD

저희 한국정보기술 주식회사는 미래를 만들어가는 IT전문기업이 되겠습니다.



정보시스템

통합플랫폼을 기반으로 고객 맞춤형 정보시스템을 개발·제공합니다.

교통시스템

도로, 항공, 해상 등에 이르는 다양한 분야의 교통시스템을 제공합니다.

스마트시티

IT 기술을 기반으로 도시 전반의 영역 융합 및 안전하고 지능적인 스마트도시를 만들어 갑니다.

영상시스템

CCTV영상 모니터링 및 관련기관과 연계하여 시민의 안전확보를 최우선으로 합니다.

재난시스템

신속하고 정확한 정보수집과 상황판단으로 재난현장 컨트롤타워 기능을 수행합니다.

환경에너지

급격히 팽창할 미래산업으로 신재생에너지 사용을 활성화하여 에너지 공급 및 탄소배출저감 정책에 앞장 섭니다.

IT아웃소싱

각종 교통시스템, IT인프라 등 다양한 산업 분야의 정보시스템 설비를 운영·유지관리를 합니다.

KI&T

경기도 안양시 동안구 별말로 126 (평촌오비즈타워) 25층 한국정보기술 주식회사

T. 031-696-0945

F. 031-8018-8977

W. www.koreaint.com

문의사항 : 기획관리팀 이사 곽정희 (연락처 : 010-8554-5994)

Vision

지역디지털 플랫폼 중심, KLID



Value

소통 창 의 신뢰

주민 중심의 지역정보화 실현을 위해 최선을 다하겠습니다.

한국지역정보개발원은 전자정부법 제72조에 따라 전자정부 구현과 지역정보화 촉진을 통해 주민 삶의 질 향상과 지역균형발전을 이바지함을 목표로 설립된 기관입니다.

40th

1984. 아날로그(AMPS) 차량전화 서비스 개시
1996. CDMA 디지털 이동전화 상용화
1997. '스피드 011' 출시
1999. '스루 샵의 011' TTL 출시

1984 - 2001



SPEED 011



2002 - 2010

2002. 신세기통신 합병
2002. 3G 상용화(CDMA2000 1x EV-DO)
2002. 'Be The Reds' 공동 캠페인 전개
2006. T 브랜드 출시

2011. 4G LTE 상용화
2012. 'SK하이닉스' 인수

2011 - 2018



4G LTE
ORIGINAL

초[超]시대,
생활이 되다



T B E

2019 - 2024

2019. 5G 상용화
2023. 나만의 AI 개인비서 'A.(에이닷)' 출시
2024. Global Telco AI Alliance 창립총회 개최

CDMA 상용화라는 커다란 성과보다
통신 강국이라는 자부심이 더 기뻐했습니다

세계 최고의 반도체 기업으로 불리는 것보다
반도체의 나라로 불리는 것이 자랑스러웠습니다

지난 40년
우리는 늘 SK텔레콤이라는 이름보다
대한민국이라는 이름으로 빛나길 바랐습니다

앞으로 40년도
글로벌 AI 컴퍼니 SK텔레콤으로서
AI 강국 대한민국의 든든한 힘이 되겠습니다

AI로 대한민국을 새롭게 하는 힘
SK telecom

A

SK broadband

14년 연속 국가고객만족도 1위

1등 서비스로 고객님의 사랑에 보답하겠습니다



초고속인터넷/IPTV 부문
국가고객만족도(NCSI) 14년 연속 1위

ADAPTIVE

기업의 엔터프라이즈 비즈니스 환경 구축을 목표로 최고의 결과물을 만들어냅니다

Mobile App, Web/Marketing, SI, Solution



• 기술 현황

웹 표준/웹 접근성, 구글 SEO,
전자정부표준프레임워크,
모바일표준프레임워크, W3C, JAVA,
ORACLE, UNIX, 크로스브라우징

• 교육기관 e-Business

금오공과대학교, 부산과학기술대학교,
동의과학대학교 등

• 공공기관 e-Business

주택도시보증공사, 한국산업인력공단,
기술보증기금 등

• 대기업 중견기업 e-Business

대우조선해양, 현대로템, 현대제철,
현대자동차, 화승그룹 등

• Solution

Push, UMS

웹 CMS

모바일 프레임워크

대학스마트캠퍼스 유니톡

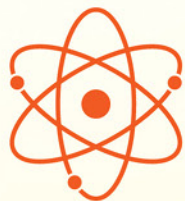
현장중대재해 안전관리 세이프톡

한국전력기술과 함께하면 안전한 원전, 완전한 원전

세계적인 설계기술을 통한 안전한 원전으로
한국전력기술이 원전 생태계 복원에 따른
대한민국 에너지 국력 강화에 앞장서겠습니다



한국전력기술
KEPCO ENGINEERING & CONSTRUCTION



2024

경영정보관련 준계통합학술대회

지속 가능한 미래를 위한 디지털 기술의 통합과 혁신

2024년 5월 30일(목) ~ 6월 1일(토)

연세대학교 신촌캠퍼스 대우관